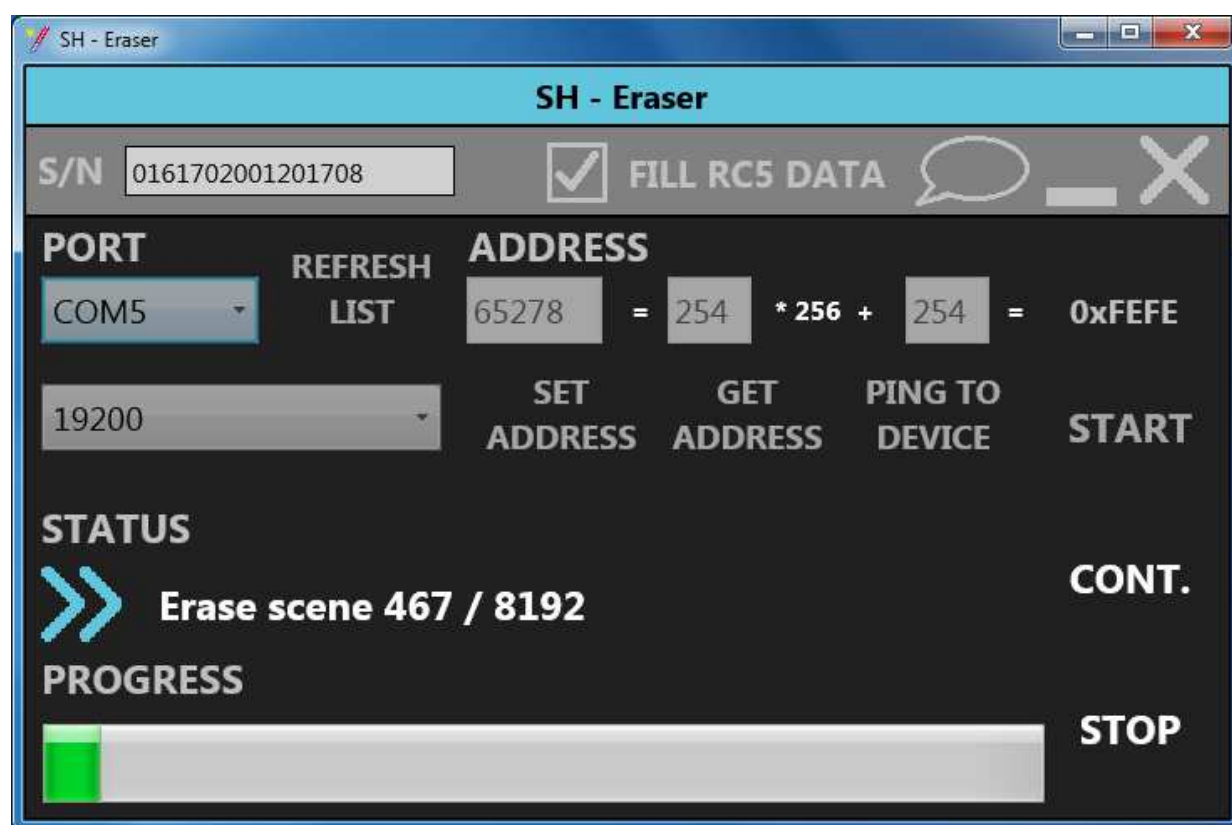


SH-Eraser

Návod na použitie



Obsah

1. Úvod	3
2. Použité skratky a pojmy	3
3. Bezpečnostné upozornenia	3
4. Požiadavky	3
4.1. Kvalifikačné požiadavky.....	3
4.2. Požiadavky na hardware	3
4.3. Požiadavky na software	3
5. Potrebne komponenty.....	4
5.1. Potrebný hardware	4
5.2. Potrebný software.....	4
6. Inštalácia.....	4
7. Popis.....	5
7.1. Menu.....	5
7.2. Nastavenie COM portu	6
7.3. Nastavenie adresy	7
7.4. Status programu	7
7.5. Ovládanie mazania	7
7.6. Napredovanie mazania.....	7
8. Riešenie problémov	8

1. Úvod

SH - Eraser je software určený pre vymazanie všetkých programov a scén v zariadení SH-1xx. SH-1xx je zariadenie s 16 až 48 PWM výstupmi pre ovládanie LED zdrojov svetla, ktoré sú určené pre napájanie z 12V alebo 24V napäťových zdrojov. Vymazanie môže byť potrebné ak sa zariadenie rekonfiguruje a chcete sa zbaviť všetkých väzieb medzi konfiguráciou, programom a scénami.

SH - Eraser tiež umožňuje prednastaviť zariadenie SH-1xx pre použitie s modulom diaľkového ovládania typu MI-RC5 (ak ním zariadenie disponuje).

Software je určený pre subjekty, ktoré nasadzujú zariadenia SH-1xx u koncového používateľa. Software nie je obsahom softvérového balíka **Starry Sky**, pretože nie je pre koncového používateľa potrebný.

Software nie je závislý na komponentách balíku **Starry Sky** a nie je potrebné ho inštalovať. Avšak pri prvom spustení je potrebné zadať registračný kľúč. Ak chcete software používať z externého disku alebo USB kľúča na viacerých počítačoch, tak je potrebné zadať registračný kľúč na každom z použitých počítačov (na každom bude iný). Na počítačoch kde bol už zaregistrovaný niektorý software z balíka **Starry Sky** už nie je potrebné zvlášť registrovať **SH - Eraser**.

Software je určený pre OS Windows ®.

2. Použité skratky a pojmy

MI-RC5	Interný modul a sústava snímačov pre zariadenie SH-1xx/RC5
OS	Operačný systém
PWM	Pulzne-šírková modulácia (spôsob ovládania výkonu)
Starry Sky	Softvérový balík určený pre ovládanie a nastavenie zariadení SH-1xx
USB	Universal Serial Bus - značne rozšírený typ sériového roahrania
Windows ®	OS od firmy Microsoft

3. Bezpečnostné upozornenia

Tento softvér sa poskytuje "tak ako je", bez záruk akéhokoľvek druhu, či už priamo vyjadrených alebo predpokladaných, vrátane, ale nie výhradne, záruk obchodovateľnosti alebo vhodnosti na konkrétny účel. V žiadnom prípade nebude spoločnosť NAKORO s.r.o. niesť zodpovednosť za akékoľvek škody, vrátane náhodných alebo následných škôd, vyplývajúcich z použitia tohto softvéru, a to aj v prípade, že bude upozornené na možnosť vzniku takýchto škôd. Používaním softvéru potvrdzujete, že ste si prečítali toto upozornenie, rozumiete mu a súhlasíte s jeho podmienkami.

4. Požiadavky

4.1. Kvalifikačné požiadavky

SH - Eraser komunikuje so zariadením SH-1xx cez COM port. Súčasný počítač už toto rozhranie neobsahuje a preto bude potrebné použiť hw prevodník z USB na COM. Ak to bude potrebné, tak používateľ by mal mať schopnosti na inštaláciu ovládača pre tento prevodník do OS. Ak sa chcete vyhnúť problému pri inštalácii ovládača, tak najprv nainštalujte ovládač do OS a až potom zasuňte prevodník do USB portu (nie v opačnom poradí).

4.2. Požiadavky na hardware

Prevodník z USB na príslušné rozhranie, ktoré používa zariadenie SH-1xx. Prevodník musí v OS vytvoriť COM port.

4.3. Požiadavky na software

Ovládač do OS pre použitý prevodník.

5. Potrebne komponenty

5.1. Potrebný hardware

- Prevodník z USB na príslušné rozhranie, ktoré používa zariadenie SH-1xx.
- Zariadenie SH-116, SH-132 alebo SH-148.

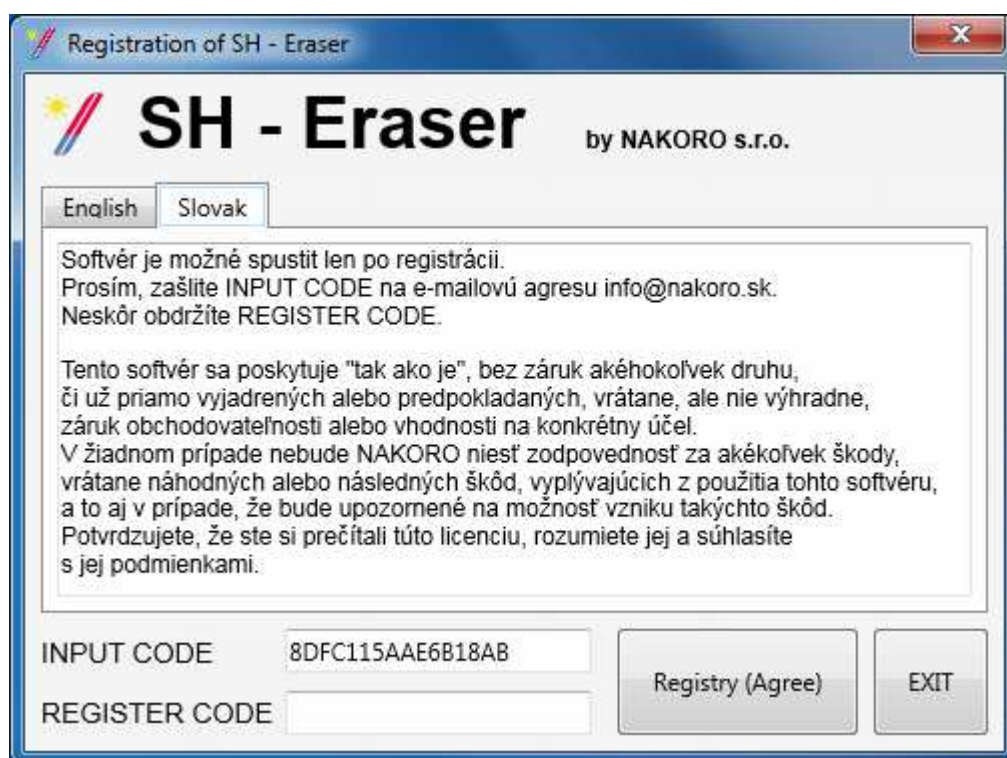
5.2. Potrebný software

- OS Windows XP alebo Windows 7 alebo Windows 10.

6. Inštalácia

Software nie je závislý na komponentách balíku **Starry Sky** a nie je potrebné ho inštalovať. Avšak pri prvom spustení je potrebné zadať registračný kľúč. Ak chcete software používať z externého disku alebo USB kľúča na viacerých počítačoch, tak je potrebné zadať registračný kľúč na každom z použitých počítačov (na každom bude iný). Na počítačoch kde bol už zaregistrovaný niektorý software z balíka **Starry Sky** už nie je potrebné zvlášť registrovať **SH - Eraser**.

Pri prvom spustení sa zobrazí nasledovné okno:

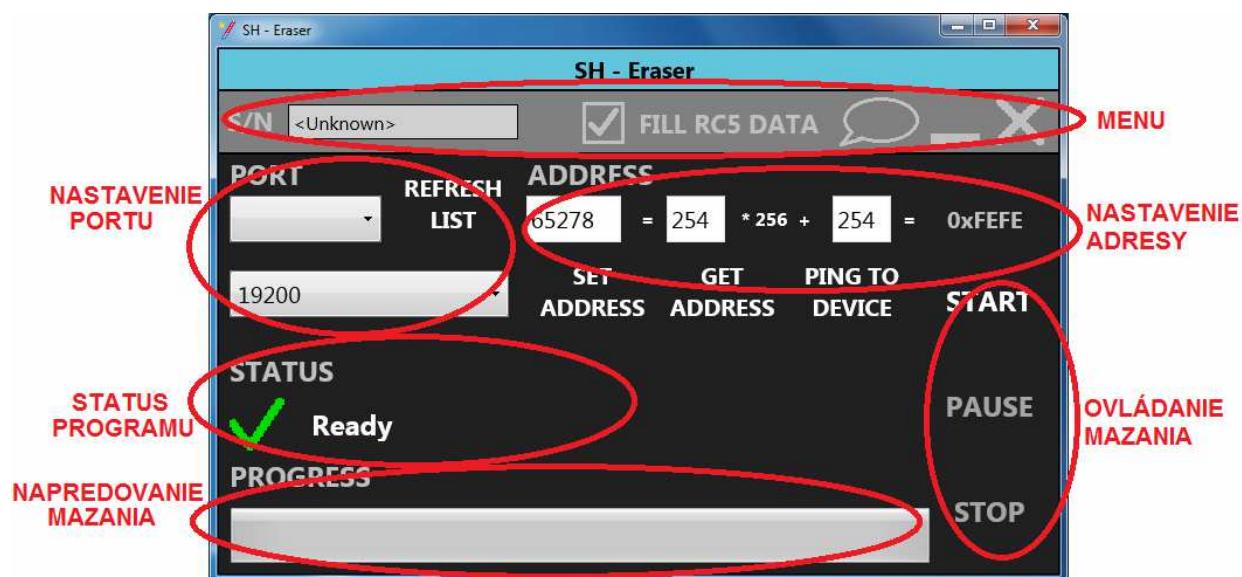


Po vyplnení poľa REGISTER CODE a potvrdení sa software spustí a pri následných spusteniach už nebude požadovať zadanie kódu.

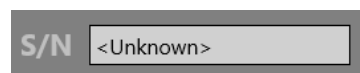
REGISTER CODE je v súčasnosti (rok 2017) poskytovaný zdarma. Aktuálny stav je možné zistiť na www.nakoro.sk v sekcii o zariadení SH-1xx.

7. Popis

SH - Eraser pri spustení vytvára zoznam prístupných COM portov. To môže trvať asi 8 sekúnd, počas ktorých je v poli STATUS zobrazovaná správa "Creating list of serial ports". Pole PROGRESS nie je počas tejto činnosti obsluhované. Na obrázku je stav programu po načítaní zoznamu COM portov a s popisom častí jeho hlavného okna.



7.1. Menu



Ak došlo k spojeniu so zariadením SH-1xx, tak sa v poli zobrazí výrobné číslo zariadenia. Ak sa v poli zobrazia nečíselné znaky, môže ísť o poruchu zariadenia. S takýmto zariadením nebude možné pracovať v žiadnom programe z balíku **Starry Sky**.



Zaškrtnutím sa požaduje aby počas mazania boli programy a scény vyhradené pre reakciu na RC5 ovládanie vyplnené príslušnými datami. RC5 ovládanie nemá žiadne signalizačné prvky. Preto reakcie na stlačenie kláves ovládania sú indikované spúšťaním špeciálnych programov (programy 9 až 15), ktoré používajú špeciálne scény (s číslom nad 8000). Preto sú používatelia zariadenia SH-1xx/RC5 dostupné len programy 1 až 8.



Zobrazí informáciu o verzii programu **SH - Eraser**.



Minimalizuje okno programu **SH - Eraser**.

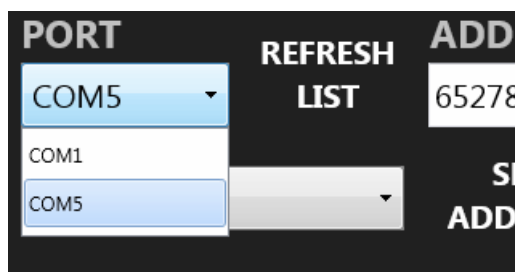


Zavrie program **SH - Eraser**.

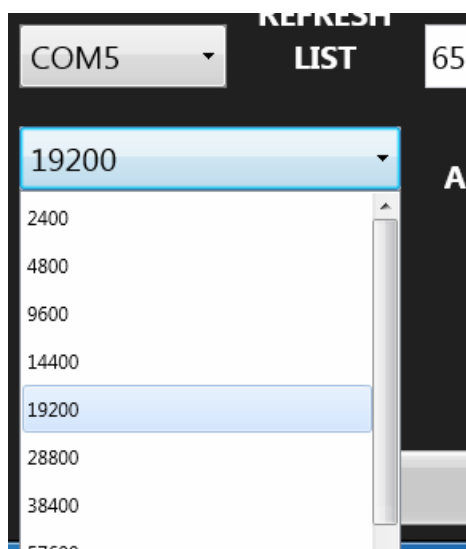
7.2. Nastavenie COM portu

SH - Eraser používa pre komunikáciu s SH-1xx COM porty. OS môže identifikovať viacero portov tohto typu. Môže sa jednať o porty vyvedené z počítača ako aj interne používané (napr. pre touchpad, GSM modem, ...). Software v rozbaľovacom poli zobrazuje zoznam dostupných COM portov. Keď tento zoznam obsahuje viac položiek môže byť ťažšie identifikovať COM port, na ktorý je pripojené zariadenie.

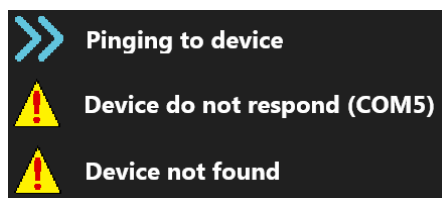
Preto spustíte **SH - Eraser** a po vytvorení zoznamu portov si tento zoznam prezrite kliknutím na pole pod textom PORT. Potom zasuňte do USB portu prevodník, ktorý používate pre komunikáciu s SH-1xx, počkajte 5 sekúnd a stlačte tlačidlo REFRESH LIST vedľa poľa zoznamu portov. Keď sa ukončí tvorba zoznamu, tak si ho opäť pozrite a port, ktorý tam pribudol je ten, ktorý potrebujete zvoliť pred komunikáciou s SH-1xx.



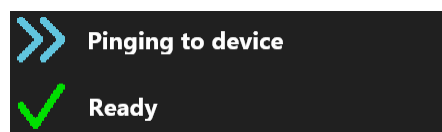
SH-1xx môže komunikovať rôznymi rýchlosťami. Štandardne je použitá rýchlosť 19200 baud. **SH - Eraser** nedokáže prinútiť SH-1xx komunikovať inou rýchlosťou než na akú bolo zariadenie nastavené vo výrobe. Preto v poli pod tlačidlom REFRESH LIST je potrebné zvoliť správnu komunikačnú rýchlosť.



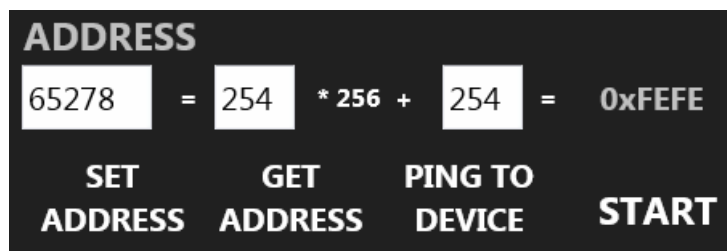
Správne nastavenie COM portu, rýchlosti a adresy je možné overiť stlačením tlačidla PING TO DEVICE. Ak sa so zariadením nepodarí spojiť tak sa zobrazí postupnosť hlášok v statuse programu:



Ak je nastavenie správne tak sa zobrazí postupnosť hlášok:



7.3. Nastavenie adresy



Používaný komunikačný protokol umožňuje adresovať zariadenia. Preto každé zariadenie SH-1xx má pridelenú svoju komunikačnú adresu (štandardne 65278 (0xFEFE)), na ktorú reaguje. V prípade, keď je viacej zariadení na komunikačnej linke, ktorá umožňuje využitie adresovania (napr. RS485) je možné pomocou tejto adresy vybrať zariadenie, s ktorým má **SH - Eraser** komunikovať.

Adresa je dvoj-bajtová. V celom rozsahu adries sú jedna adresa a dve skupiny adries vyhradené pre broadcast adresáciu (adresovanie viac zariadení naraz). Ide o adresu 65535 (0xFFFF) a skupiny adries obsahujúce v prvom alebo druhom bajte hodnotu 255 (0xFF). Ak máte na komunikačnej linke pripojené len jedno zariadenie, potom môžete použiť tlačidlo GET ADDRESS pre získanie adresy zariadenia. Ak je správne zvolený port a rýchlosť, tak príslušné polia adresy sa vyplnia automaticky po nadviazaní spojenia so zariadením pomocou broadcast adresy.

Ak potrebujete použiť viac zariadení na spoločnej komunikačnej linke, potom pomocou tlačidla SET ADDRESS je možné štandardnú adresu zariadenia zmeniť na hodnotu zadanú v adresných poliach programu. Táto zmena je vykonaná použitím broadcast adresy, preto na komunikačnej linke môže byť v čase zmeny pripojené len jedno zariadenie.

Overenie správneho nastavenia adresy je možné stlačením tlačidla PING TO DEVICE.

7.4. Status programu

V statuse zariadenia sa zobrazujú správy o činnosti programu a správy o chybách. Na obrázku je zobrazená chybová správa po pokuse o komunikáciu na COM porte, ktorý bol obsadený iným programom.



7.5. Ovládanie mazania

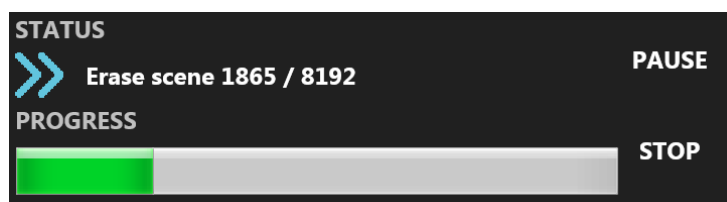
Pre spustenie, pozastavenie a ukončenie mazania programov a scén v zariadení SH-1xx sú určené tlačidlá START, PAUSE a STOP v pravej časti okna programu. Dôvodom existencie PAUSE je skutočnosť, že proces mazania je časovo náročný. Trvá minimálne 30 minút.

Ak v už spustenom procese si spomeniete, že ste zabudli zrušiť vyplňanie RC5 dát, tak je možné tlačidlom PAUSE proces zastaviť, zmeniť nastavenie a tlačidlom CONT. proces opäť spustiť od bodu zastavenia. Toto má význam len ak ste stihli proces prerušiť pred začiatkom mazania scén od 8000 vyššie. Pred mazaním programov 9 až 15 to asi nestihnute, ale stačí po zmazaní všetkých scén process znova spustiť tlačidlom START a po krátkom čase potrebnom pre zmazanie programov ho tlačidlom STOP zastaviť.

Použitie PAUSE môže niekedy skončiť chybovým hlásením. Potom je potrebné celý proces spustiť znova.

Počas procesu mazania je v STATUS zobrazované číslo programu alebo scény, ktorý je práve mazaný/á. Pole PROGRESS graficky znázorňuje napredovanie mazania.

7.6. Napredovanie mazania



8. Riešenie problémov

Riešenie väčšiny bežných problémov bolo načrtnuté v predchádzajúcich kapitolách.

Pri vzniku chyby v komunikácii program v STATUS správe môže zobrazovať aj číselný kód chyby. Interpretácia tohto kódu je zložitá technická záležitosť, preto je pri vzniku takejto chyby potrebné sa obrátiť na autora programu (info@nakoro.sk) alebo preštudovať stránku podpory pre zariadenie SH-1xx na www.nakoro.sk.