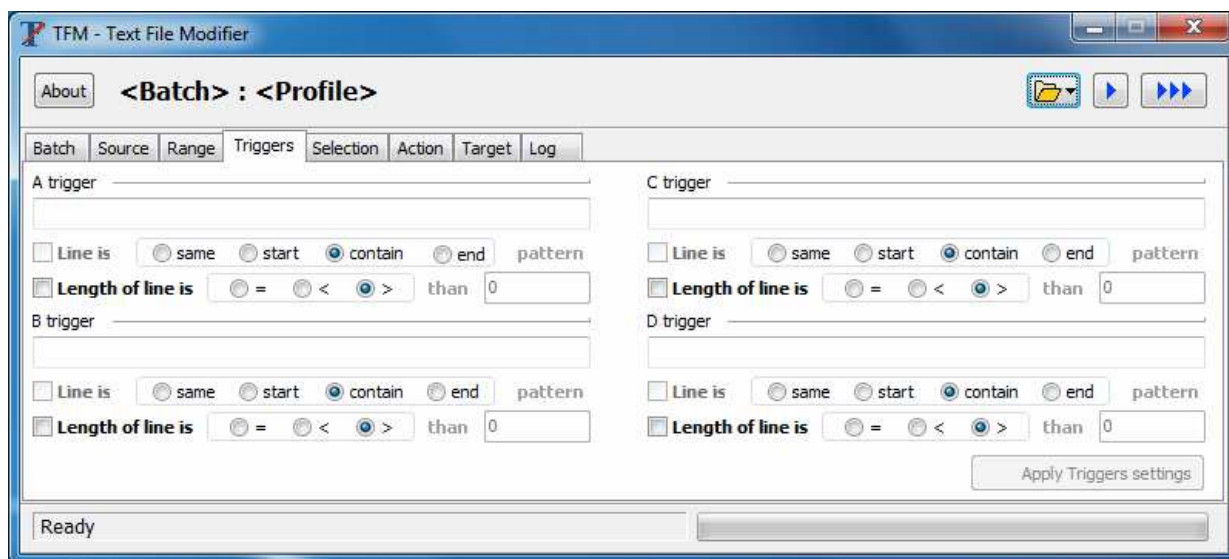


TFM

Návod na použitie



Obsah

1. Úvod	3
2. Použité skratky a názvy	3
3. Bezpečnostné upozornenia	3
4. Požiadavky	3
4.1. Kvalifikačné požiadavky.....	3
4.2. Požiadavky na hardware	3
4.3. Požiadavky na software	3
5. Inštalácia.....	4
6. Popis.....	5
6.1. Spustenie.....	5
6.2. Záložka Batch	6
6.3. Záložka Source.....	7
6.4. Záložka Range.....	8
6.5. Záložka Triggers.....	9
6.6. Záložka Selection	10
6.7. Záložka Action	11
6.8. Záložka Target.....	13
6.9. Záložka Log.....	13

1. Úvod

TFM (Text File Modifier) je software pre úpravu "plain text" súborov (napr. *.html, *.txt, *.css, ...). Umožňuje vybrať zdrojové a cieľové súbory, nastaviť parametre a akcie, ktoré sa majú so zdrojovými súbormi vykonať a následne uložiť do cieľových súborov. Súbory, parametre a akcie sú zoskupené do pomenovaného profilu. Jednotlivé profily je následne možno zoskupovať do dávok. Potom je možné spúšťať jednotlivé profily alebo celú dávku.

Nastavenie profilu pozostáva z:

- výberu jedného alebo viacerých zdrojových súborov
- nastavenia rozsahu riadkov, v ktorých sa bude zisťovať prítomnosť vzoru
- nastavenia akcie, ktorá sa so vzorom vykoná
- určenia cieľového súboru, do ktorého sa uloží zdrojový súbor s vykonanými zmenami

Po špecifikovaní profilu a dávky je možné ich názov použiť ako parameter pri spustení software z príkazového riadku. Ďalším parametrom môže byť názov súboru, do ktorého budú ukladané logovacie data.

2. Použité skratky a názvy

Dávka	Zoznam profilov
IT	Informačné technológie
OS	Operačný systém
PC	Personal Computer - Osobný počítač
Profil	Sada názvov súborov, parametrov a akcií
TFM	Text File Modifier - Modifikátor textových súborov
Vzor	Textový reťazec určený pre vyhľadanie

3. Bezpečnostné upozornenia

Tento softvér sa poskytuje "tak ako je", bez záruk akéhokoľvek druhu, či už priamo vyjadrených alebo predpokladaných, vrátane, ale nie výhradne, záruk obchodovateľnosti alebo vhodnosti na konkrétny účel. V žiadnom prípade nebude spoločnosť NAKORO s.r.o. niesť zodpovednosť za akékoľvek škody, vrátane náhodných alebo následných škôd, vyplývajúcich z použitia tohto softvéru, a to aj v prípade, že bude upozornené na možnosť vzniku takýchto škôd. Používaním softvéru potvrdzujete, že ste si prečítali toto upozornenie, rozumiete mu a súhlasíte s jeho podmienkami.

4. Požiadavky

4.1. Kvalifikačné požiadavky

Cieľovou skupinou pre používanie **TFM** sú programátori (akéhokoľvek druhu). Obsluhu však postačujú znalosti z IT získané na strednej škole akéhokoľvek druhu.

4.2. Požiadavky na hardware

TFM je určený pre PC. Nie je však optimalizovaný na dotykové ovládanie.

4.3. Požiadavky na software

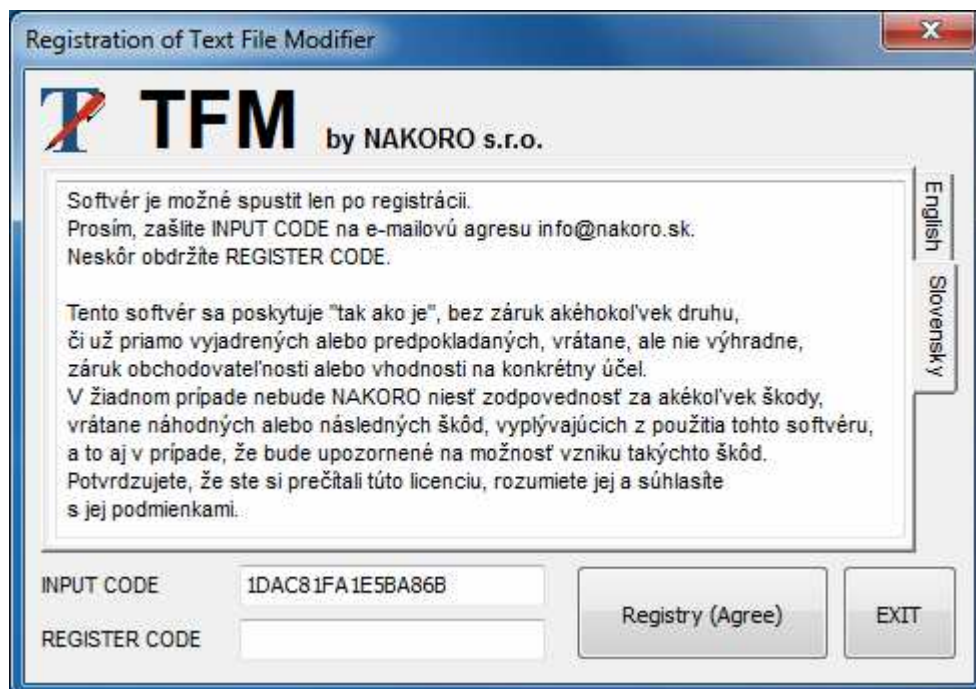
TFM je určený pre OS Windows XP/Vista/7. Nie je však optimalizovaný na dotykové ovládanie.

5. Inštalácia

TFM nie je potrebné inštalovať. Dodáva sa ako jeden .zip súbor, ktorého obsah je potrebné rozbaľiť do adresára.

Pri prvom spustení TFM je potrebné zadať registračný kľúč.

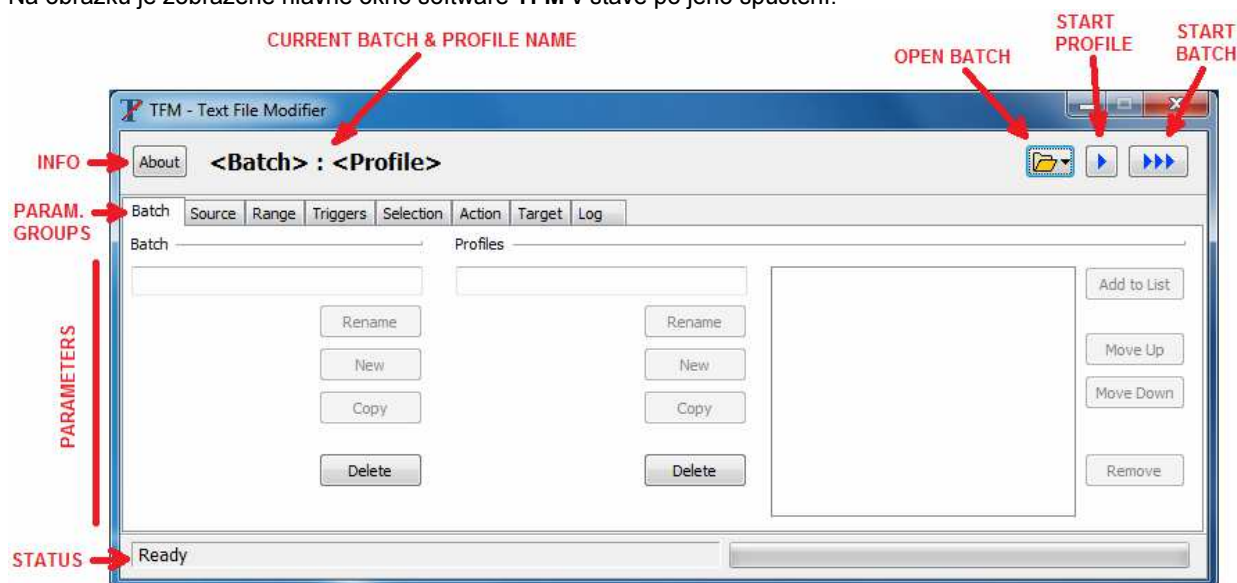
Pri prvom spustení sa zobrazí nasledovné okno:



Po vyplnení poľa REGISTER CODE a potvrdení sa software spustí a pri následných spusteniach už nebude požadovať zadanie kódu.

6. Popis

Na obrázku je zobrazené hlavné okno software **TFM** v stave po jeho spustení.



V hornej časti sa nachádzajú názvy aktuálnej dávky a profilu oddelené dvojbodkou. Stav na obrázku zobrazuje nezvolenú dávku ani profil. Ďalej tam sú tlačidlá pre získanie informácie o programe, otvorenie dávky (šípka dolu pre zoznam posledne otvorených), spustenie aktuálneho profilu a spustenie aktuálnej dávky.

Hlavnú časť tvoria záložky pre nastavenie jednotlivých skupín parametrov:

- Batch** - práca s aktuálnou dávkou a jej profilmi
- Source** - zoznam súborov pre aktuálny profil
- Range** - určenie rozsahu riadkov v súbore(och), kde sa bude hľadať vzor
- Triggers** - doplnenie záložky Range pre určenie rozsahu na základe vzoru
- Selection** - výber riadkov z rozsahu, ktoré budú určené na modifikáciu na základe vzoru
- Action** - výber akcie, ktorá sa s riadkom vykoná ak je v rozsahu a vybraný
- Target** - zoznam cieľových súborov, do ktorých bude uložený obsah zdrojových po modifikácii
- Log** - logovacie data generované počas behu poslednej dávky alebo profilu

Pole **Status** zobrazuje aktuálny stav **TFM**.

6.1. Spustenie

TFM sa spúšťa spustením súboru **TFM.exe**. Nabehne bez aktuálnej dávky a bez aktuálneho profilu.

TFM je možné tiež spustiť z príkazového riadku so zadanými parametrami. Podporované sú nasledovné parametre:

`/b:Batch_name` `/p:Profile_name` `!/Log_file_name`

V príkazovom riadku nesmú byť súčasne parameter `/b` a `/p`. Ak sa zvolí dávka, tak sú vykonávané všetky profily v nej obsiahnuté. Ak sa zvolí profil tak je vykonaný len on samotný bez ohľadu na to, v ktorej(ých) dávkach je použitý.

Pri spustení **TFM** s parametrami sú tieto kontrované na syntax. Pri chybe sa zobrazí okno s hláškou. Ďalšie procesy vykonávané v **TFM** sú už potom úplne v tichosti. Ak teda napríklad zadáte neplatné meno dávky, tak sa to nedozviete. Riešením je zadanie parametra s cestou k logovaciemu súboru, do ktorého sa bude zapisovať priebeh spracovania a chybové hlášky. Ak zadaný logovací súbor neexistuje, tak bude automaticky vytvorený. Pred spracovaním dávky/profilu je súbor automaticky vymazaný. Preto obsahom súboru sú len dáta súvisiace so spracovaním poslednej dávky/profilu.

6.2. Záložka Batch



Dávka je len zoradeným zoznamom profilov. Dávka neobsahujúca profil nemá význam a jej spustenie je považované za chybu. Nositeľom informácie o tom čo a ako sa má modifikovať je profil. Pri spustení dávky sú spúšťané profile v nej uvedené v poradí v akom sú zoradené v zozname.

V záložke **Batch** môžete:

Vytvoriť novú dávku zadaním názvu a stlačením tlačidla **New** v sekcii Batch. Vytvorí sa prázdna dávka bez profilov (zoznam v sekcii Profiles bude prázdny) a vytvorená dávka sa nastaví ako aktuálna. Nie je možné vytvoriť novú dávku s názvom totožným s názvom už existujúcej dávky.

Premenovať existujúcu dávku jej otvorením (prvé tlačidlo v skupine vpravo hore), modifikovaním názvu a následným stlačením tlačidla **Rename** v sekcii Batch.

Zkopírovať existujúcu dávku do novej dávky jej otvorením, modifikovaním názvu a následným stlačením tlačidla **Copy** v sekcii Batch. Nová dávka sa nastaví ako aktuálna.

Zmazať aktuálnu dávku stlačením tlačidla **Delete** v sekcii Batch. Dávka bude zmazaná a TFM nebude evidovať žiadnu aktuálnu dávku (tlačidlo pre spustenie dávky nebude vykonávať žiadnu činnosť).

Vytvoriť nový profil zadaním názvu a stlačením tlačidla **New** v sekcii Profiles. Vytvorený profil sa stane aktuálnym, avšak nezaradí sa automaticky do zoznamu profilov používaných dávkou.

Premenovať existujúci aktuálny profil zadaním nového názvu a stlačením tlačidla **Rename** v sekcii Profiles. Premenovať je možné len aktuálny profil. Ak chcete premenovávaný profil nastaviť ako aktuálny, potom je treba ho vybrať zo zoznamu profilov existujúcej dávky (a teda otvoriť dávku). Ak profil neexistuje v žiadnej dávke, tak je preň potrebné vytvoriť dávku alebo ho dočasne pridať do existujúcej dávky, premenovať a následne z dávky odobrať.

Zkopírovať existujúci aktuálny profil do nového nastavením názvu a stlačením tlačidla **Copy** v sekcii Profiles. Nový profil sa nestane aktuálnym ani sa nezaradí automaticky do zoznamu profilov aktuálnej dávky.

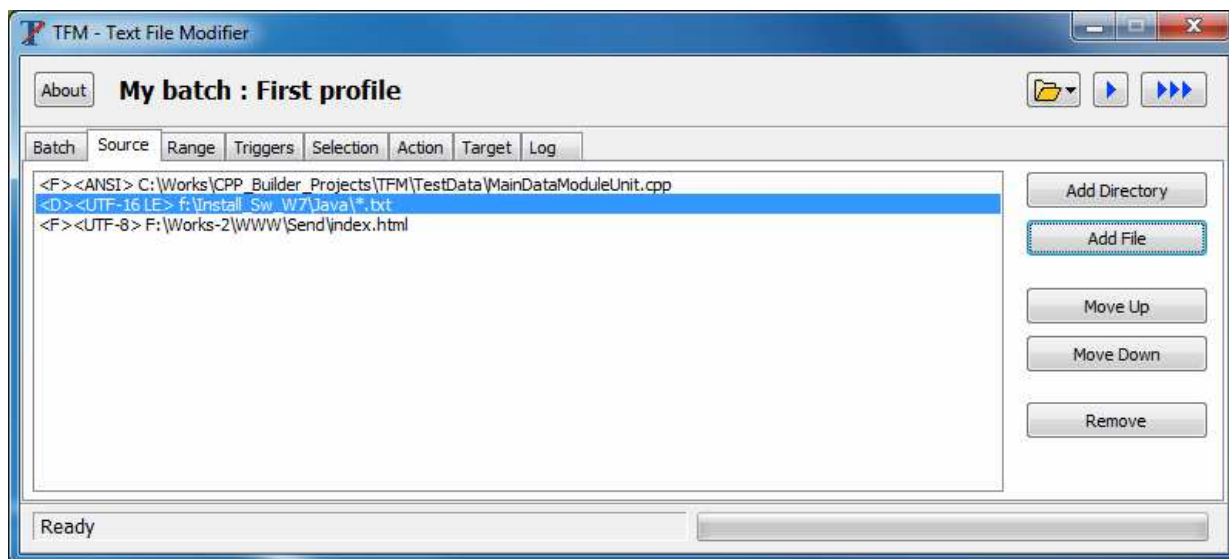
Zmazať aktuálny profil stlačením tlačidla **Delete** v sekcii Profiles. Profil bude zmazaný a TFM nebude evidovať žiaden aktuálny profil (tlačidlo pre spustenie profilu nebude vykonávať žiadnu činnosť). Zároveň sa zmazaný profil odstráni zo zoznamu profilov aktuálnej dávky. Nie je možné zmazať profil, ktorý používajú viaceré dávky.

Pridať existujúci profil do zoznamu profilov aktuálnej dávky stlačením tlačidla **Add to List** v sekcii Profiles a následným výberom zo zoznamu dostupných profilov. Ak pridaný profil je jediným profilom dávky, potom sa nastaví ako aktuálny.

Zmazať aktuálny profil zo zoznamu profilov aktuálnej dávky stlačením tlačidla **Remove** v sekcii Profiles. Následne sa aktuálnym profilom stane iný profil zo zoznamu. Ak je už zoznam prázdny, tak aktuálnym zostáva pôvodný profil avšak dávka ho už neobsahuje.

Meniť pozíciu aktuálneho profilu v zozname profilov aktuálnej dávky pomocou tlačidiel **Move Up** a **Move Down** v sekcii Profiles.

6.3. Záložka Source

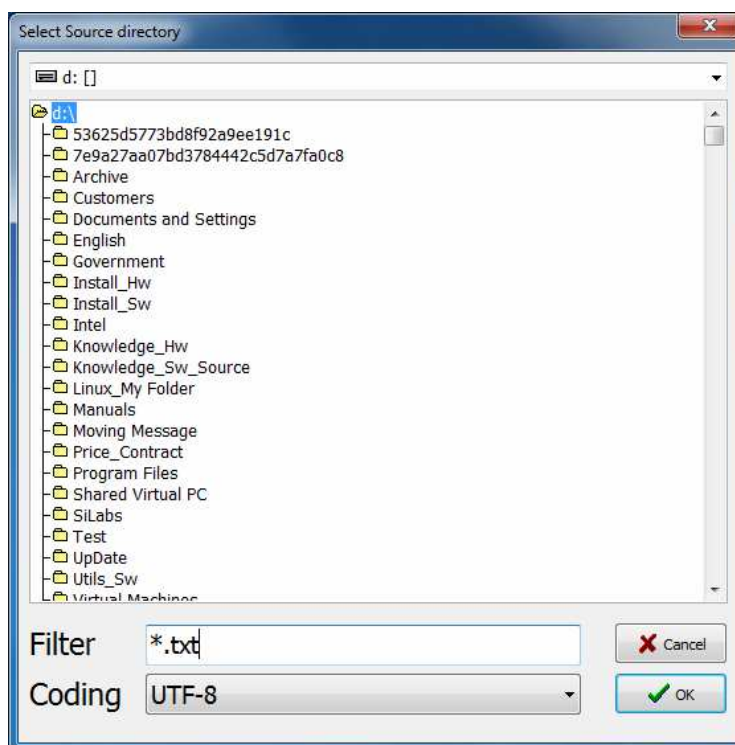


Záložka **Source** obsahuje zoznam zdrojových súborov pre aktuálny profil. Do zoznamu možno pridať konkrétny súbor alebo adresár s uvedením filtra pre výber súborov. Filter je zadávaný tak ako to akceptuje OS a je priamo preposielaný funkcií OS pre získanie zoznamu súborov. Pri zadávaní súborov aj adresárov je potrebné zvoliť formát, v ktorom sú znaky súboru uložené. **TFM** spracováva text kódovaný v UTF-8. Do tohto formátu sa súbor prevádza pred spracovaním a z tohto formátu sa prevádza do formátu cieľového súboru po spracovaní. Formáty zdrojového a cieľového súboru sú vždy zhodné. Podporované sú formáty ANSI, UTF-8, UTF-16 LE a UTF-16 BE.

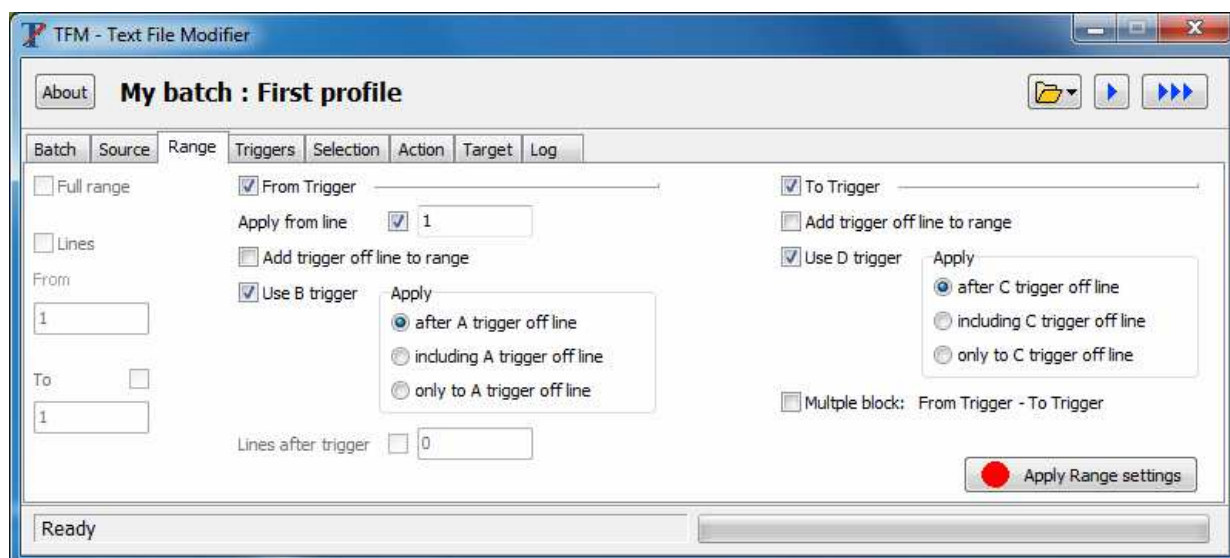
Pridanie alebo vymazanie súboru/adresára zo zoznamu pridá respektíve zmaže ekvivalentný záznam v zozname záložky **Target**. Obdobne to platí o pozícii v zozname. Teda počet a poradie záznamov v záložke **Source** je vždy zhodné s počtom a poradím ekvivalentných záznamov v záložke **Target**.

V prvkoch zoznamu je v prvých ostrých zátvorkách indikovaný typ (F = file, D = directory) a v následných ostrých zátvorkách formát kódovania znakov.

Okno výberu adresára:



6.4. Záložka Range



V záložke **Range** sa určuje, ktorá časť súboru bude podrobená modifikácii. Časti súboru, ktoré nespĺňujú podmienky tejto záložky budú z modifikácie vylúčené. Rozsah možno určiť rozsahom čísla riadku alebo pomocou spúšťačov (Triggers).

Ak sa nevyberie žiadna voľba určujúca rozsah, tak sa súbor nemodifikuje. Dôjde teda k prekopírovaniu dát zo zdrojového súboru do cieľového súboru bez akýchkoľvek modifikácie obsahu.

Ak chcete vykonať modifikáciu nad celým súborom, tak je potrebné zaškrtnúť pole **Full range**. Aby pole bolo povolené je potrebné deaktivovať polia, ktoré ho blokujú.

Ak chcete modifikovať súbor len od určitého riadku po koniec súboru, tak zaškrtnite pole **Lines** a v poli **From** zvolte číslo riadku, od ktorého (včetně) sa bude vykonávať modifikácia. Riadky sú číslované od 1. Ak súbor obsahuje menej riadkov ako zadané číslo riadku, tak k modifikácii nedôjde.

Ak chcete modifikovať určitý rozsah riadkov súboru, tak zaškrtnite pole **Lines** a v poli **From** zvolte číslo riadku, od ktorého (včetně) sa bude vykonávať modifikácia, zaškrtnite pole **To** a zadajte číslo riadku, do ktorého (včetně) sa bude modifikácia vykonávať.

Pri voľbe **Lines** je tiež možné posledný riadok rozsahu určiť pomocou spúšťačov C a D. Nastavenie samotných parametrov spúšťačov je obsahom záložky **Triggers**. V tomto prípade box **To** musí byť nezaškrtnutý a box **To Trigger** zaškrtnutý.

Taktiež je možné určiť prvý riadok rozsahu pomocou spúšťačov A a B. Zaškrtnutím **From Trigger** sa povolia nastavenia, určujúce ako sa spúšťače majú použiť. Samotné nastavenie spúšťačov je predmetom záložky **Triggers**. **Apply from line** určuje od ktorého riadku súboru sa má začať testovať platnosť spúšťača. Aby uvedené číslo riadku bolo platné je potrebné aby box pred ním bol zaškrtnutý, inak sa začína 1. riadkom. Zaškrtnutím **Add trigger off line to range** sa do rozsahu zaradi aj riadok, pre ktorý bol spúšťač splnený.

K podmienke spúšťača A je možné priradiť aj podmienku splnenia spúšťača B zaškrtnutím boxu **Use B trigger**. Následne možno určiť vzťah medzi plnením triga A a B.

Voľba **after A trigger off line** spôsobí, že platnosť spúšťača B sa začne testovať na riadkoch nasledujúcich po riadku, v ktorom bol splnený spúšťač A. Takže prvým riadkom rozsahu bude riadok splňujúci spúšťač B (alebo riadok za ním), ktorý sa nachádza za riadkom (má vyššie číslo riadku) splňujúcim spúšťač A.

Voľba **including A trigger off line** znamená, že platnosť spúšťača B sa začne testovať už na riadku splňujúcim spúšťač A.

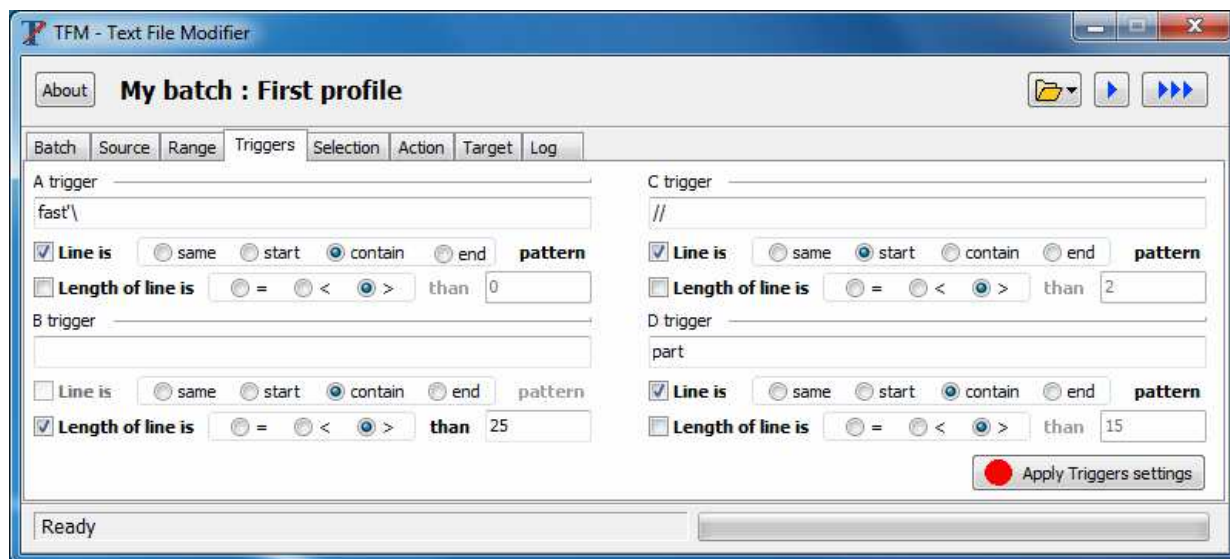
Voľba **only to A trigger off line** znamená, že prvým riadkom rozsahu bude riadok splňujúci spúšťač A a súčasne aj spúšťač B (alebo riadok za ním).

Následne je možné zaškrtnutím **Lines after trigger** určiť koľko riadkov za riadkom splňujúcim spúšťače sa má do rozsahu zaradiť. Alebo zaškrtnutím **To Trigger** určiť koncový riadok rozsahu pomocou spúšťačov C a D.

Zaškrtnutím voľby **Multiple block** je možné do rozsahu zaradiť viac blokov medzi riadkami splňujúcimi spúšťače A a B a riadkami splňujúcimi spúšťače C a D. Samozrejme vzniknuté bloky sa nebudú prekrývať.

Pre uloženie nastavenia je potrebné použiť tlačidlo **Apply Range settings**.

6.5. Záložka Triggers



V zložke **Triggers** sú nastavenia pre spúšťače, ktoré je možno použiť pre určenie rozsahu ich voľbou v záložke **Range**. Ide o štyri nezávisle nastavované spúšťače. Spúšťače A a B sú určené pre definíciu začiatku rozsahu, pričom spúšťač A je hlavný a spúšťač B vedľajší (následný). Spúšťače C a D sú určené pre definíciu konca rozsahu, pričom spúšťač C je hlavný a spúšťač D vedľajší (následný). Parametre všetkých spúšťačov sa nastavujú rovnakým spôsobom.

V textovom poli sa zadáva vzor, ktorý je v jednotlivých riadkoch zdrojových súborov vyhľadávaný. Ak sa nájde a riadok spĺňa aj ďalšie podmienky, tak je spúšťač vyhlásený za platný a daný riadok súboru sa použije pre určenie rozsahu. Aby bol vzor použitý, tak je potrebné zaškrtnúť box **Line is** a vybrať podmienku umiestnenia vzoru v riadku. Voľba **same** požaduje aby riadok bol úplne zhodný so vzorom. Voľba **start** požaduje umiestnenie vzoru na začiatku riadku. Podobne voľba **end** pre umiestnenie na konci riadku. Najvšeobecnejšou voľbou je **contain**, ktorá požaduje existenciu vzoru v riadku avšak nezáleží na jej polohe v riadku.

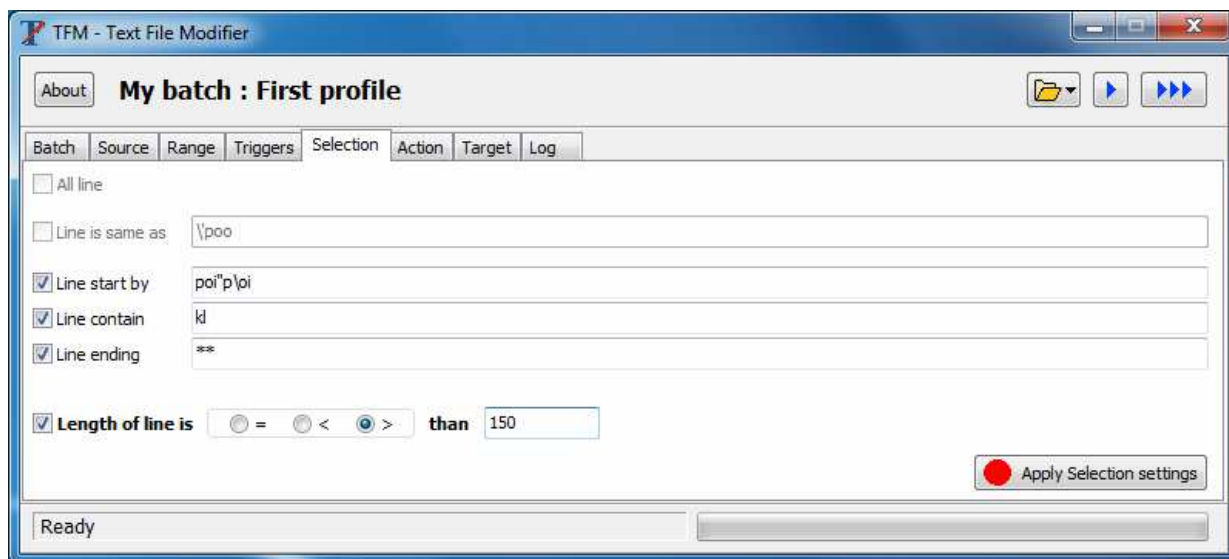
Zaškrtnutím boxu **Length of line is** sa požaduje určitá veľkosť riadku, pričom samotná veľkosť sa udáva v poli **than**. Podmienky vzoru a dĺžky riadku (ak sú obe zvolené) musia byť obe splnené aby sa spúšťač vyhodnotil ako platný.

Ak je požadované aby sa v jednom riadku nachádzali súčasne (AND spojenie) dva rôzne vzory, potom je potrebné použiť oba spúšťače (A a B resp. C a D) a nastavením v záložke **Range** ich vhodne previazať. Obdobne ak je požadované aby veľkosť riadku bola v určitom rozsahu.

Ak je požadované aby sa rozsah určoval podľa existencie jedného alebo druhého vzoru v riadku (OR spojenie), tak je potrebné vytvoriť dva rôzne profily pre rovnakú sadu súborov a použiť ich v jednej dávke. Je pritom potrebné dbať na to aby sa akcia nevykonala na niektorých riadkoch viackrát. Ak táto situácia môže nastať, tak je potrebné použiť nejaké označenie už modifikovaných riadkov a toto označenie zrušiť za pomoci posledného profilu dávky.

Pre uloženie nastavenia je potrebné použiť tlačidlo **Apply Triggers settings**.

6.6. Záložka Selection



V záložke **Selection** sa určuje, ktoré riadky súborov z rozsahu definovaného v záložke **Range** budú modifikované. Všetky ostatné riadky z rozsahu budú bez zmeny zkopirované do cieľového súboru.

Zaškrtnutím boxu **All line** budú do modifikácie vybrané všetky riadky rozsahu.

Zaškrtnutím boxu **Line is same as** budú do modifikácie vybrané riadky z rozsahu, ktoré sú zhodné so zadaným vzorom. Vzory v záložke **Triggers** pre určenie rozsahu a vzory v záložke **Selection** sú úplne nezávislé.

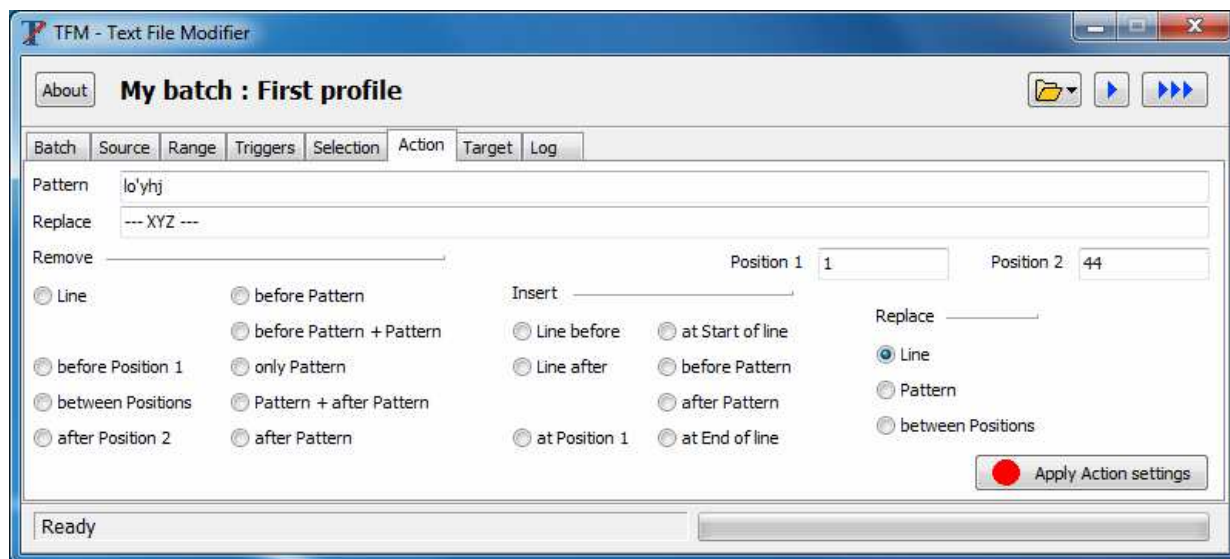
Zaškrtnutím boxu **Line start by** budú do modifikácie vybrané riadky z rozsahu, ktoré začínajú zadaným vzorom. Obdobne pre boxy **Line contain** a **Line ending**.

Výber riadka pre modifikáciu je tiež možný na základe jeho dĺžky. Dosiahne sa to zaškrtnutím boxu **Length of line is**, výberom operátora a zadaním dĺžky v poli **than**.

Všetky podmienky na obsah vzoru a podmienka na dĺžku musia byť v riadku splnené (ak sú zaškrtnuté) aby bol riadok zdrojového súboru zaradený do modifikácie.

Pre uloženie nastavenia je potrebné použiť tlačidlo **Apply Selection settings**.

6.7. Záložka Action



V záložke **Action** sa určuje čo sa má vykonať s riadkami zdrojového súboru, ktoré sú z rozsahu určeného v záložke **Range** a súčasne boli vybrané podľa nastavenia v záložke **Selection**. V záložke je možno zadať vyhľadávaci a nahradzovací vzor alebo čísla pozície v riadku a akciu. Vždy je možné vybrať len jednu akciu. Ponuka akcií je závislá od zadania vzorov a pozícií. Ak napríklad nezadáte vyhľadávaci vzor (**Pattern**), tak budú zakázané akcie, ktoré bez zadania tohto vzoru nie sú vykonateľné.

Akcie vykonávané s vybranými riadkami možno rozdeliť do troch skupín: mazacie, vkladacie a nahradzovacie.

Mazacie akcie (Remove sekcia):

Line - zmaže celý vybraný riadok.

before Position 1 - zmaže znaky pred pozíciou zadanou v poli **Position 1**. Ak je riadok kratší, tak je zmazaný celý.

between Positions - zmaže znaky medzi pozíciami zadanými v poliach **Position 1** a **Position 2**. Ak sa **Position 2** nachádza za koncom riadku, tak sa riadok zmaže do svojho konca.

after Position 2 - zmaže znaky za pozíciou zadanou v poli **Position 2**. Ak sa **Position 2** nachádza za koncom riadku, tak riadok ostáva bez zmeny.

before Pattern - zmaže znaky pred pozíciou, na ktorej sa nachádza vyhľadávaci vzor zadaný v poli **Pattern**. Ak sa vzor v riadku nenájde, tak riadok ostáva bez zmeny.

before Pattern + Pattern - zmaže znaky pred pozíciou, na ktorej sa nachádza vyhľadávaci vzor zadaný v poli **Pattern** a súčasne zmaže aj samotný vzor. Ak sa vzor v riadku nenájde, tak riadok ostáva bez zmeny.

only Pattern - zmaže vzor zadaný v poli **Pattern**. Ak sa vzor v riadku nenájde, tak riadok ostáva bez zmeny.

Pattern + after Pattern - zmaže znaky za pozíciou, na ktorej sa nachádza vyhľadávaci vzor zadaný v poli **Pattern** a súčasne zmaže aj samotný vzor. Ak sa vzor v riadku nenájde, tak riadok ostáva bez zmeny.

after Pattern - zmaže znaky za pozíciou, na ktorej sa nachádza vyhľadávaci vzor zadaný v poli **Pattern**. Ak sa vzor v riadku nenájde, tak riadok ostáva bez zmeny.

Vkladacie akcie (Insert sekcia):

Line before - vloží nový riadok s obsahom zadaným v poli **Replace** pred vybraný riadok. Ak pole nie je vyplnené, tak vloží prázdny riadok.

Line after - vloží nový riadok s obsahom zadaným v poli **Replace** za vybraný riadok. Ak pole nie je vyplnené, tak vloží prázdny riadok.

at Position 1 - vloží obsah poľa **Replace** na pozíciu zadanú v poli **Position 1**.

at Start of line - vloží obsah poľa **Replace** na začiatok riadku.

before Pattern - vloží obsah poľa **Replace** pred vzor uvedený v poli **Pattern**. Ak sa vzor v riadku nenájde, tak riadok ostáva bez zmeny.

after Pattern - vloží obsah poľa **Replace** za vzor uvedený v poli **Pattern**. Ak sa vzor v riadku nenájde, tak riadok ostáva bez zmeny.

at End of line - vloží obsah poľa **Replace** za koniec riadku.

Nahradzovacie akcie (Replace sekcia):

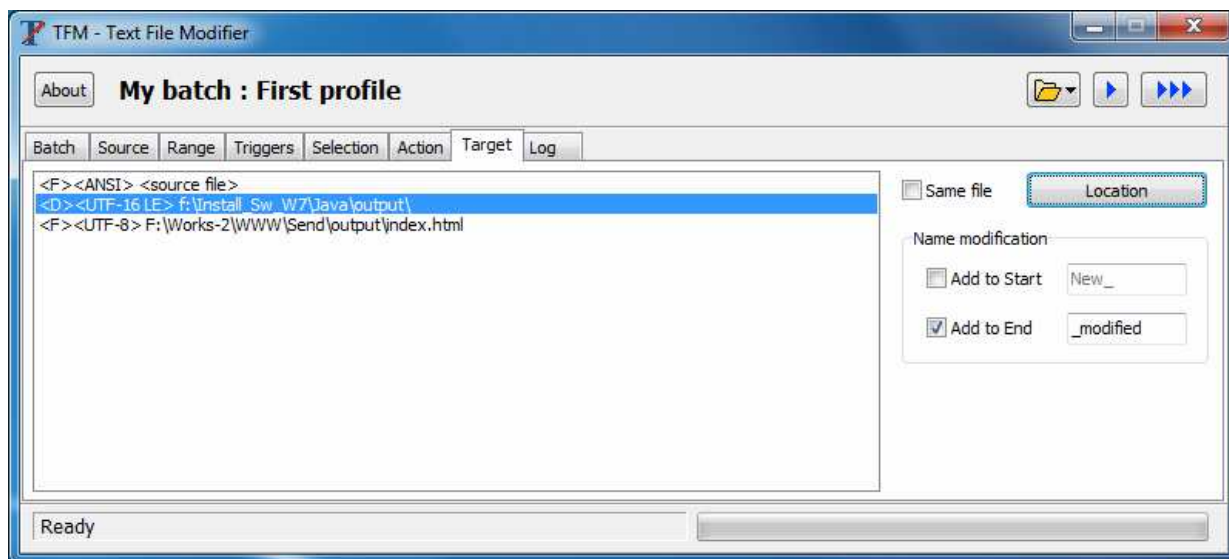
Line - nahradí vybraný riadok obsahom zadaným v poli **Replace**.

Pattern - nahradí vzor zadaný v poli **Pattern** obsahom poľa **Replace**. Ak sa vzor v riadku nenájde, tak riadok ostáva bez zmeny.

between Positions - nahradí obsah riadku medzi pozíciami zadanými v poliach **Position 1** a **Position 2** obsahom zadaným v poli **Replace**.

Pre uloženie nastavenia je potrebné použiť tlačidlo **Apply Action settings**.

6.8. Záložka Target

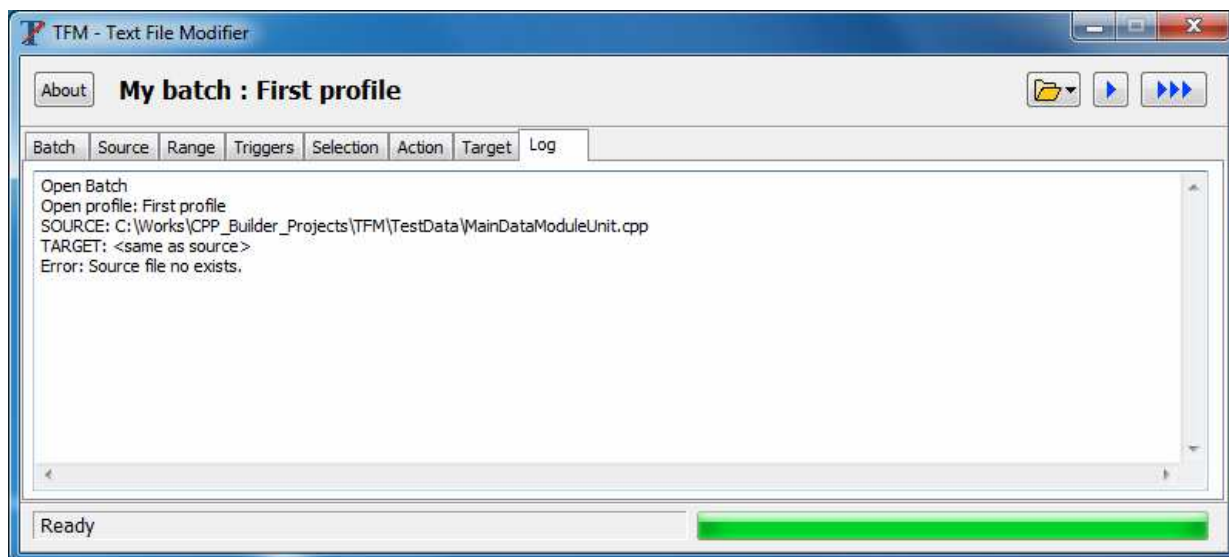


V záložke **Target** sa určuje kde sa modifikované súbory uložia. Položky zoznamu sú viazané na položky v zozname uvedenom v záložke **Source**. Zoznamy v oboch záložkách majú rovnaký počet prvkov, ktoré sú zoradené v rovnakom poradí. Pridávať a mazať položky zo zoznamov je možné len v záložke **Source**.

Zaškrtnutím boxu **Same file** je požadované aby zmenený obsah zdrojových súborov bol zapísaný späť do zdrojových súborov. Ak box **Same file** nie je zaškrtnutý, potom stlačením tlačidla **Location** je možné určiť súbor (ak vybraným prvkom zoznamu je súbor) alebo adresár, do ktorého sa zmenené zdrojové súbory uložia. Ak vybraným prvkom zoznamu je adresár, tak je možné zaškrtnutím boxu a vyplnením príslušného poľa v sekcii **Name modification** určiť ako sa modifikuje názov cieľového súboru (možné je len rozšíriť názov).

V prvkoch zoznamu je v prvých ostrých zátvorkách indikovaný typ (F = file, D = directory) a v následných ostrých zátvorkách formát kódovania znakov.

6.9. Záložka Log



Po spustení dávky alebo profilu sa v záložke **Log** zobrazujú informácie o priebehu procesu a chybách. Záložka obsahuje len informácie z posledne spustenej dávky alebo profilu.